

คำชี้แจงวิธีการเข้าร่วมประชุมผู้ถือหุ้นผ่านสื่ออิเล็กทรอนิกส์ (E-AGM) และการมอบฉันทะ

วิธีปฏิบัติในการเข้าร่วมประชุมผ่านสื่ออิเล็กทรอนิกส์ Inventech Connect

ผู้ถือหุ้นและผู้รับมอบฉันทะที่ประสงค์จะเข้าประชุมผ่านสื่ออิเล็กทรอนิกส์ด้วยตนเอง สามารถดำเนินการได้ตามขั้นตอนการยื่นแบบคำร้อง เข้าร่วมประชุมผ่านสื่ออิเล็กทรอนิกส์ ดังนี้

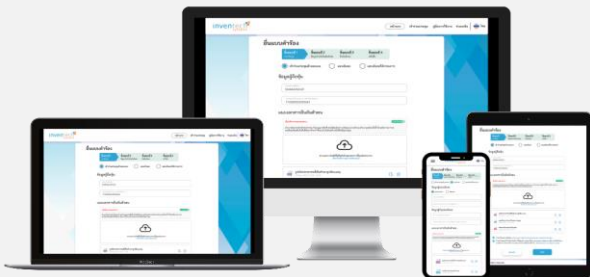
ขั้นตอนการยื่นแบบคำร้องเข้าร่วมประชุมผ่านสื่ออิเล็กทรอนิกส์

1. ยื่นแบบคำร้องเข้าร่วมประชุมผ่าน Web browser โดยเข้าไปที่ <https://con.inventech.co.th/UBE145230R#/homepage>

หรือสแกน QR Code



เพื่อเข้าสู่ระบบ และดำเนินการตามขั้นตอนดังนี้



**** หากต้องการรวมบัญชีผู้ใช้ให้ทำรายการ ด้วยอีเมลและเบอร์โทรศัพท์เดียวกัน ****

1. คลิกลิงก์ URL หรือสแกน QR Code จากหนังสือเชิญประชุม
2. เลือกประเภทในการยื่นแบบคำร้อง เพื่อทำรายการ 4 ขั้นตอน ดังนี้
 ขั้นตอนที่ 1 กรอกข้อมูล ข้อมูลผู้ถือหุ้น
 ขั้นตอนที่ 2 กรอกข้อมูลสำหรับยืนยันตัวตนผู้ถือหุ้น
 ขั้นตอนที่ 3 ยืนยันตัวตนผ่าน OTP
 ขั้นตอนที่ 4 ทำรายการสำเร็จ ระบบจะแสดงข้อมูลผู้ถือหุ้นอีกครั้ง เพื่อตรวจสอบความถูกต้องของข้อมูล
3. รออีเมลจากเจ้าหน้าที่แจ้งรายละเอียดข้อมูลการประชุมและรหัสผ่านเข้าใช้งาน

2. สำหรับผู้ถือหุ้นที่ประสงค์จะเข้าร่วมประชุมด้วยตนเอง หรือโดยผู้รับมอบฉันทะที่ไม่ใช่กรรมการบริษัท ผ่านสื่ออิเล็กทรอนิกส์ ระบบลงทะเบียนยื่นแบบคำร้องจะเปิดให้ดำเนินการตั้งแต่วันที่ 7 เมษายน 2566 เวลา 08:30 น. โดยระบบจะปิดการลงทะเบียนวันที่ 18 เมษายน 2566 จนกว่าจะปิดการประชุม
3. ระบบประชุมผ่านสื่ออิเล็กทรอนิกส์จะเปิดให้เข้าระบบได้ในวันที่ 18 เมษายน 2566 เวลา 12:00 น. (ก่อนเปิดประชุม 2 ชั่วโมง) โดยผู้ถือหุ้นหรือผู้รับมอบฉันทะใช้ Username และ Password ที่ได้รับและปฏิบัติตามคู่มือการใช้งานในระบบ

การมอบฉันทะให้กรรมการของบริษัทฯ

หากกรณีผู้ถือหุ้นที่ประสงค์จะมอบฉันทะให้กรรมการของบริษัทฯ สามารถยื่นแบบคำร้องผ่านสื่ออิเล็กทรอนิกส์ได้ตามขั้นตอนที่กำหนด หรือจัดส่งหนังสือมอบฉันทะ พร้อมเอกสารประกอบ มายังบริษัทฯ ทางไปรษณีย์ ตามที่อยู่ด้านล่าง โดยเอกสารจะต้องมาถึงบริษัทฯ ภายในวันที่ 7 เมษายน 2566 เวลา 17.00 น.

ที่อยู่ในการจัดส่งหนังสือมอบฉันทะ

สำนักเลขานุการบริษัทฯ

บริษัท อูบล ไบโอ เอทานอล จำกัด (มหาชน)

เลขที่ 130-132 อาคารสินธร ทาวเวอร์ 2 ชั้น 7 ถนนวิทย์ แขวงลุมพินี เขตปทุมวัน กรุงเทพฯ 10330

หากพบปัญหาในการใช้งาน สามารถติดต่อ Inventech Call Center



02-931-9137



@inventechconnect



ให้บริการระหว่างวันที่ 7 - 18 เมษายน 2566 เวลา 08.30 - 17.30 น.

(เฉพาะวันทำการ ไม่รวมวันหยุดราชการและวันหยุดนักขัตฤกษ์)

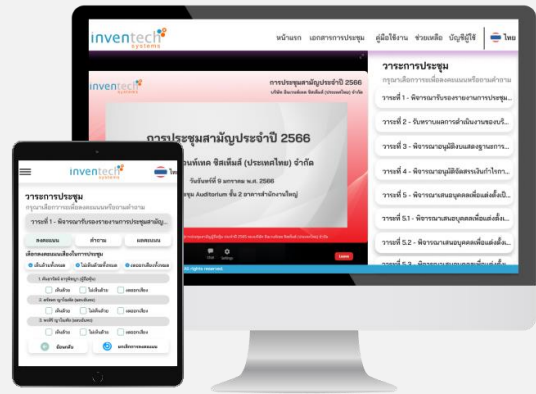


แจ้งปัญหาการใช้งาน
@inventechcon

ขั้นตอนการลงคะแนนเสียง (e-Voting)

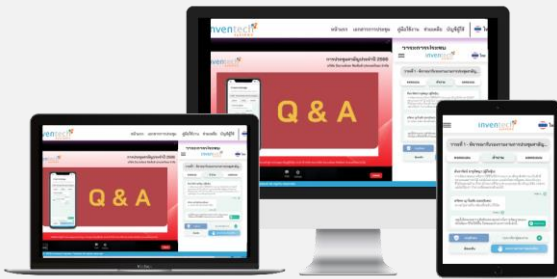
กรณีใช้งานผ่าน PC / Laptop และ Mobile / iPad

- 1 กรอกรหัสผ่านที่ได้รับจากอีเมล หรือขอรหัส
- 2 กดปุ่ม “ลงทะเบียน”
- 3 จากนั้นกดปุ่ม “เข้าร่วมประชุม”
- 4 เลือกระเบียบวาระการประชุมที่บริษัท
- 5 กดปุ่ม “ลงคะแนน”
- 6 เลือกลงคะแนนตามความประสงค์
- 7 ระบบจะแสดงผลลัพท์การลงคะแนนเสียงล่าสุดที่ได้ทำการเลือก



หากต้องการยกเลิกการลงคะแนนเสียงล่าสุด กรุณาคลิกปุ่ม “ยกเลิกการลงคะแนน” (ซึ่งหมายความว่า ผลคะแนนล่าสุดของท่านจะเท่ากับที่ไม่ออกเสียงลงคะแนน หรือผลคะแนนของท่านจะถูกนำไปรวมกับคะแนนเสียงที่การประชุมกำหนด) โดยท่านสามารถแก้ไขการออกเสียงลงคะแนนได้จนกว่าระบบจะปิดรับผลคะแนน

ขั้นตอนการถามคำถามผ่านระบบ Inventech Connect



- เลือกระเบียบวาระการประชุมที่บริษัทกำหนด
- กดปุ่ม “คำถาม”
- 1 การสอบถามคำถาม
- การพิมพ์คำถาม และกด “ส่งคำถาม”

คู่มือการใช้งาน Inventech Connect



คู่มือการใช้งาน e-Request

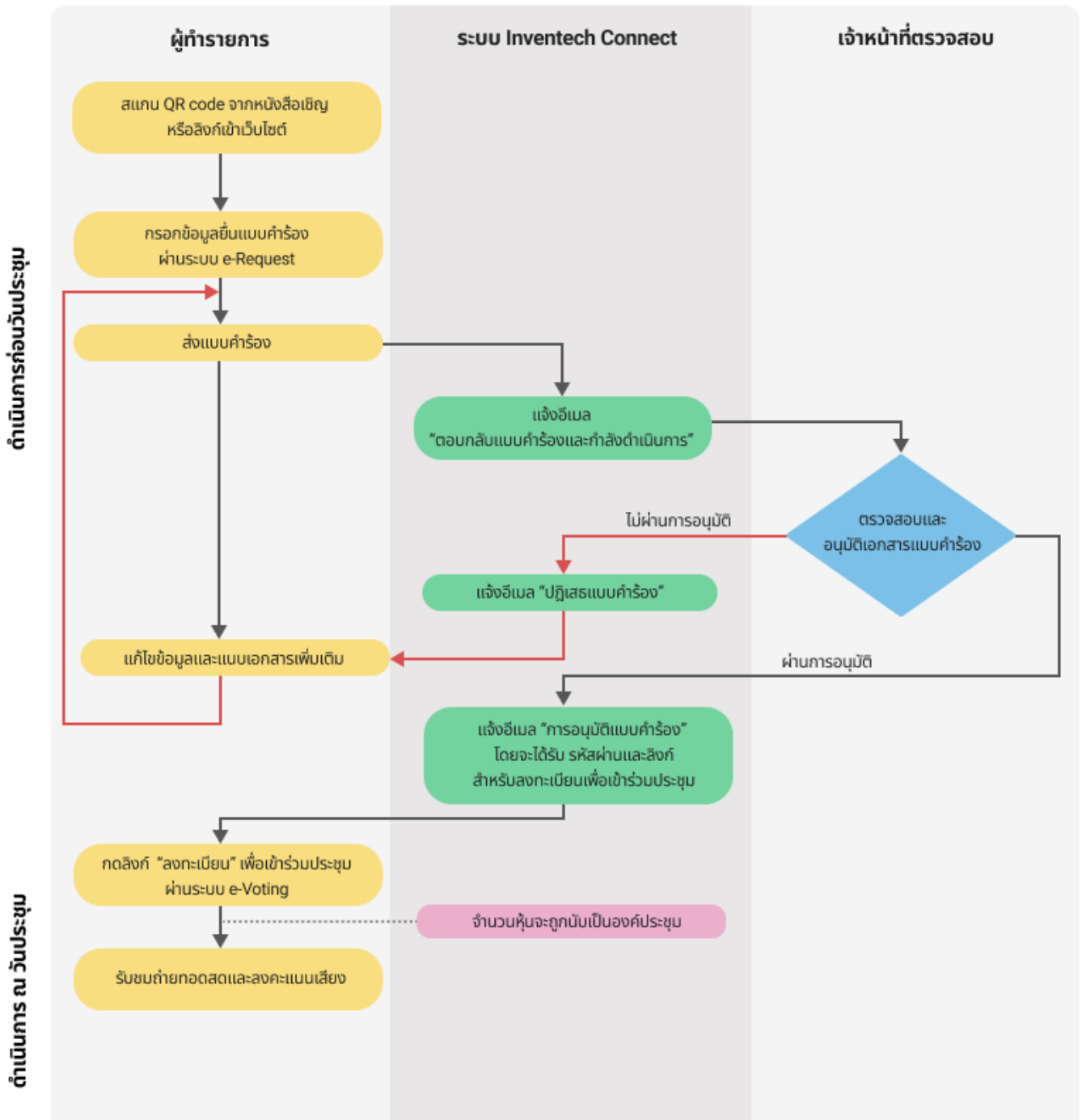


คู่มือการใช้งาน e-Voting

*หมายเหตุ การทำงานของระบบประชุมผ่านสื่ออิเล็กทรอนิกส์ และระบบ Inventech Connect ขึ้นอยู่กับระบบอินเทอร์เน็ตที่รองรับของผู้ถือหุ้นหรือผู้รับมอบฉันทะ รวมถึงอุปกรณ์ และ/หรือ โปรแกรมของอุปกรณ์ กรุณาใช้ อุปกรณ์ และ/หรือโปรแกรมดังต่อไปนี้ในการใช้งานระบบ

1. ความเร็วของอินเทอร์เน็ตที่แนะนำ
 - High Definition Video: ควรมีความเร็วอินเทอร์เน็ตที่ 2.5 Mbps (ความเร็วอินเทอร์เน็ตที่แนะนำ)
 - High Quality Video: ควรมีความเร็วอินเทอร์เน็ตที่ 1.0 Mbps
 - Standard Quality Video: ควรมีความเร็วอินเทอร์เน็ตที่ 0.5 Mbps
2. อุปกรณ์ที่สามารถใช้งานได้
 - โทรศัพท์เคลื่อนที่/อุปกรณ์แท็บเล็ต ระบบปฏิบัติการ iOS หรือ Android
 - เครื่องคอมพิวเตอร์/เครื่องคอมพิวเตอร์โน้ตบุ๊ก ระบบปฏิบัติการ Windows หรือ Mac
3. อินเทอร์เน็ตเบราว์เซอร์ Chrome (เบราว์เซอร์ที่แนะนำ) / Safari / Microsoft Edge

**** โดยระบบไม่รองรับ Internet Explorer****



เงื่อนไขการใช้งานระบบ

กรณีรวมบัญชี/การเปลี่ยนบัญชี

กรณียื่นแบบคำร้องหลายรายการ โดยใช้อีเมลและเบอร์โทรศัพท์เดียวกันระบบจะรวมบัญชีใช้งานให้ หรือในกรณีที่ผู้ใช้งานมีมากกว่า 1 บัญชี สามารถกดปุ่ม "เปลี่ยนบัญชี" เพื่อเข้าใช้งานบัญชีอื่น โดยบัญชีที่ก่อนหน้านี้จะยังถูกนับเป็นฐานในการประชุม

กรณีออกจากการประชุม

ผู้เข้าร่วมประชุมสามารถกดปุ่ม "ลงทะเบียนออกจากรายการ" คะแนนเสียงของท่าน จะถูกนำออกจากฐาน คะแนนในทุกวาระที่ยังไม่ได้ดำเนินการ

คำชี้แจงวิธีการเข้าร่วมประชุมผู้ถือหุ้นผ่านสื่ออิเล็กทรอนิกส์ (E-AGM) และการมอบฉันทะ

1. การลงทะเบียน

บริษัท อินเวนท์เทค ซิสเต็มส์ (ประเทศไทย) จำกัด เป็นผู้ให้บริการการประชุมสามัญผู้ถือหุ้นประจำปี 2566 ของบริษัท อูบล ไบโอ เอทานอล จำกัด (มหาชน) (“บริษัท”) โดยผู้ถือหุ้นหรือผู้รับมอบฉันทะสามารถลงทะเบียนและยื่นเอกสาร หรือหลักฐานเพื่อการตรวจสอบ โดยผ่านช่องทางอิเล็กทรอนิกส์ โดยดำเนินการให้ครบถ้วนตามหัวข้อ “ขั้นตอนการยื่นแบบคำร้องเข้าร่วมประชุมผ่านสื่ออิเล็กทรอนิกส์”

2. หลักฐานแสดงสิทธิเข้าร่วมประชุม

1.) บุคคลธรรมดา

1.1) ผู้ถือหุ้นที่มีสัญชาติไทย

- (ก) แบบฟอร์มลงทะเบียน และบัตรประจำตัวของผู้ถือหุ้น เช่น บัตรประจำตัวประชาชน ใบขับขี่ หรือบัตรข้าราชการ หรือบัตรพนักงานรัฐวิสาหกิจ
- (ข) ในกรณีมอบฉันทะ แบบฟอร์มลงทะเบียน และสำเนาบัตรประจำตัวประชาชนที่รับรองสำเนาถูกต้องของผู้มอบฉันทะ และบัตรประจำตัว หรือหนังสือเดินทาง (กรณีเป็นชาวต่างประเทศ) ของผู้รับมอบฉันทะ และหนังสือมอบฉันทะตามแบบที่แนบมาพร้อมหนังสือเชิญประชุม ซึ่งได้กรอกข้อความถูกต้องครบถ้วนและลงลายมือชื่อผู้ถือหุ้นที่เป็นผู้มอบฉันทะและผู้รับมอบฉันทะ

1.2) ผู้ถือหุ้นชาวต่างประเทศ

- (ก) แบบฟอร์มลงทะเบียน และหนังสือเดินทางของผู้ถือหุ้น
- (ข) ในกรณีมอบฉันทะ แบบฟอร์มลงทะเบียน และสำเนาหนังสือเดินทางที่รับรองสำเนาถูกต้องของผู้มอบฉันทะ และบัตรประจำตัว หรือหนังสือเดินทาง (กรณีเป็นชาวต่างประเทศ) ของผู้รับมอบฉันทะ และหนังสือมอบฉันทะตามแบบที่แนบมาพร้อมหนังสือเชิญประชุม ซึ่งได้กรอกข้อความถูกต้องครบถ้วนและลงลายมือชื่อผู้ถือหุ้นที่เป็นผู้มอบฉันทะและผู้รับมอบฉันทะ

2.) นิติบุคคล

2.1) นิติบุคคลที่จดทะเบียนในประเทศไทย

- (ก) แบบฟอร์มลงทะเบียน และหนังสือรับรองนิติบุคคลออกให้ไม่เกิน 180 วัน โดยกรมพัฒนาธุรกิจการค้า กระทรวงพาณิชย์ พร้อมทั้งบัตรประจำตัวหรือหนังสือเดินทาง (กรณีเป็นชาวต่างประเทศ) ของกรรมการผู้มีอำนาจที่เข้าประชุมด้วยตนเอง
- (ข) ในกรณีมอบฉันทะ
 - แบบฟอร์มลงทะเบียน
 - สำเนาหนังสือรับรองนิติบุคคลออกให้ไม่เกิน 180 วัน โดยกรมพัฒนาธุรกิจการค้า กระทรวงพาณิชย์ ซึ่งได้รับรองสำเนาถูกต้องโดยกรรมการผู้มีอำนาจ และประทับตราสำคัญของบริษัท (ถ้ามี)
 - สำเนาบัตรประจำตัวประชาชนหรือหนังสือเดินทาง (กรณีเป็นชาวต่างประเทศ) ที่รับรองสำเนาถูกต้องของกรรมการผู้มีอำนาจที่ไดลงนามในหนังสือมอบฉันทะ
 - บัตรประจำตัวประชาชนหรือหนังสือเดินทาง (กรณีเป็นชาวต่างประเทศ) ของผู้รับมอบฉันทะ
 - หนังสือมอบฉันทะตามแบบที่แนบพร้อมหนังสือเชิญประชุม ซึ่งได้กรอกข้อความถูกต้องครบถ้วนและลงลายมือชื่อผู้ถือหุ้นที่เป็นผู้มอบฉันทะและผู้รับมอบฉันทะ

2.2) นิติบุคคลที่จดทะเบียนในต่างประเทศ

- (ก) แบบฟอร์มลงทะเบียน หนังสือรับรองนิติบุคคลออกให้ไม่เกิน 1 ปี โดยหน่วยงานที่เกี่ยวข้อง ทั้งนี้ จะต้องแสดงรายละเอียดเกี่ยวกับผู้มีอำนาจลงลายมือชื่อผูกพันนิติบุคคล และบัตรประจำตัวหรือหนังสือเดินทาง (กรณีเป็นชาวต่างประเทศ) ของกรรมการผู้มีอำนาจที่เข้าประชุมด้วยตนเอง
- (ข) ในกรณีมอบฉันทะ
 - แบบฟอร์มลงทะเบียน

- สำเนาหนังสือรับรองนิติบุคคลออกให้ไม่เกิน 1 ปี โดยหน่วยงานที่เกี่ยวข้อง ซึ่งแสดงรายละเอียดเกี่ยวกับผู้มีอำนาจลงลายมือชื่อผูกพันนิติบุคคล ซึ่งได้รับรองสำเนาถูกต้องโดยกรรมการผู้มีอำนาจ และประทับตราสำคัญของบริษัท (ถ้ามี)
- สำเนาบัตรประจำตัวประชาชนหรือหนังสือเดินทาง (กรณีเป็นชาวต่างประเทศ) ที่รับรองสำเนาถูกต้องของกรรมการผู้มีอำนาจที่ได้ลงนามในหนังสือมอบฉันทะพร้อมบัตรประจำตัวหรือหนังสือเดินทาง (กรณีเป็นชาวต่างประเทศ) ของผู้รับมอบฉันทะ และ
- หนังสือมอบฉันทะตามแบบที่แนบมาพร้อมหนังสือเชิญประชุม ซึ่งได้กรอกข้อความถูกต้องครบถ้วนและลงลายมือชื่อผู้ถือหุ้นที่เป็นผู้มอบฉันทะและผู้รับมอบฉันทะ

ในกรณีของสำเนาเอกสารจะต้องมีการรับรองสำเนาถูกต้อง และหากเป็นเอกสารที่จัดทำขึ้นในต่างประเทศควรมีการรับรองลายมือชื่อโดยโนตารีพับลิก

3. วิธีการมอบฉันทะ

บริษัทฯ ได้จัดเตรียมหนังสือมอบฉันทะจำนวน 3 แบบ คือ แบบ ก. แบบ ข. และแบบ ค. ให้ผู้ถือหุ้นเลือกใช้ตามแบบที่กำหนดไว้ในประกาศกรมพัฒนาธุรกิจการค้า เรื่อง กำหนดแบบหนังสือมอบฉันทะ (ฉบับที่ 5) พ.ศ. 2550 ดังนี้

- แบบ ก. เป็นแบบทั่วไป (ใช้ได้กับผู้ถือหุ้นทุกกรณี)
- แบบ ข. เป็นแบบที่กำหนดรายการต่างๆ ที่จะมอบฉันทะในแต่ละวาระ (ใช้ได้กับผู้ถือหุ้นทุกกรณี)
- แบบ ค. เป็นแบบที่ใช้เฉพาะกรณีผู้ถือหุ้นที่เป็นผู้ลงทุนต่างประเทศและแต่งตั้งให้คัสโตเดียน (Custodian) ในประเทศไทยเป็นผู้รับฝากและดูแลหลักทรัพย์

ผู้ถือหุ้นที่ไม่สามารถเข้าร่วมประชุมได้ด้วยตนเองสามารถมอบฉันทะได้ สามารถดำเนินการดังนี้

- 1) เลือกใช้เลือกใช้น้ำส้อมมอบฉันทะข้างต้นแบบใดแบบหนึ่งเพียงแบบเดียวเท่านั้น
- 2) มอบฉันทะให้บุคคลใดบุคคลหนึ่งตามความประสงค์ของผู้ถือหุ้น หรือเลือกมอบฉันทะให้กรรมการอิสระของบริษัทคนใดคนหนึ่ง ตาม **สิ่งที่ส่งมาด้วยลำดับที่ 8** โดยให้ระบุชื่อพร้อมรายละเอียดของบุคคลที่ผู้ถือหุ้นประสงค์จะมอบฉันทะตามที่บริษัทระบุไว้ในหนังสือมอบฉันทะ
- 3) ปิดอากรแสตมป์จำนวน 20 บาท พร้อมทั้งขีดฆ่าลงวันที่ทำหนังสือมอบฉันทะดังกล่าว เพื่อให้ถูกต้องและมีผลผูกพันตามกฎหมาย

ทั้งนี้ ผู้ถือหุ้นไม่สามารถแบ่งแยกจำนวนหุ้นโดยมอบฉันทะให้ผู้รับมอบฉันทะหลายคนเพื่อแบ่งแยกการลงคะแนนเสียงได้ และผู้ถือหุ้นจะต้องมอบฉันทะเท่ากับจำนวนหุ้นที่ถืออยู่ทั้งหมด โดยไม่สามารถจะมอบฉันทะเพียงบางส่วนได้ เว้นแต่เป็นคัสโตเดียน (Custodian) ที่ผู้ถือหุ้นซึ่งเป็นผู้ลงทุนต่างประเทศและได้แต่งตั้งให้เป็นผู้รับฝากและดูแลหลักทรัพย์ ตามหนังสือมอบฉันทะแบบ ค.

4. การนับคะแนน ต้องผ่านมติด้วยคะแนนเสียง ดังนี้

วาระที่ 2 ถึง วาระที่ 4 และวาระที่ 6 ต้องได้รับการอนุมัติจากที่ประชุมด้วยคะแนนเสียงข้างมากของผู้ถือหุ้น ซึ่งมาประชุมและออกเสียงลงคะแนน

ยกเว้น วาระที่ 1 ซึ่งเป็นกรณีพิจารณาปรับรายชื่อบริษัทประจำปี 2565 ของคณะกรรมการ เป็นเรื่องนำเสนอเพื่อทราบจึงไม่มีการลงมติ
วาระที่ 5 ซึ่งเป็นกรณีพิจารณากำหนดค่าตอบแทนกรรมการประจำปี 2566 ซึ่งต้องได้รับการอนุมัติจากที่ประชุมด้วยคะแนนเสียงไม่น้อยกว่าสองในสาม (2/3) ของจำนวนเสียงทั้งหมดของผู้ถือหุ้นที่มาประชุม

สำหรับวาระที่ 5 การพิจารณาอนุมัติการเลือกตั้งกรรมการแทนกรรมการที่ครบกำหนดออกจากตำแหน่งตามวาระ ซึ่งผู้ถือหุ้นสามารถลงคะแนนเสียงเลือกกรรมการเป็นรายบุคคล ตามหลักเกณฑ์ที่กำหนดไว้ในข้อ 14 ของข้อบังคับของบริษัทฯ ดังนี้

- (1) ผู้ถือหุ้นคนหนึ่งมีคะแนนเสียงเท่ากับหนึ่ง (1) หุ้นต่อหนึ่ง (1) เสียง
- (2) ให้ผู้ถือหุ้นออกเสียงลงคะแนนเลือกตั้งกรรมการเป็นรายบุคคลไป
- (3) บุคคลซึ่งได้รับคะแนนเสียงข้างมากสูงสุดตามลำดับลงมาเป็นผู้ได้รับการเลือกตั้งเป็นกรรมการเท่าจำนวนกรรมการที่จะพึงมีหรือจะพึงเลือกตั้งในครั้งนั้น ในกรณีบุคคลซึ่งได้รับการเลือกตั้งในลำดับถัดลงมาไม่มีคะแนนเสียงเท่ากันเกินจำนวนที่จะพึงมีหรือจะพึงเลือกตั้งในครั้งนั้นให้ผู้เป็นประธานเป็นผู้ออกเสียงชี้ขาด